

คู่มือการปฏิบัติงานสวัสดิการสังคม  
องค์การบริหารส่วนตำบลศรีเมืองชุม  
[www.srimueangchum.go.th](http://www.srimueangchum.go.th)



คู่มือการปฏิบัติงานสวัสดิการสังคม

การลงทะเบียนและยื่นคำขอรับเบี้ยยังชีพผู้สูงอายุ  
การลงทะเบียนและยื่นคำขอรับเบี้ยความพิการ  
การยื่นคำร้องเพื่อขอรับเงินเบี้ยยังชีพผู้ป่วยเอดส์

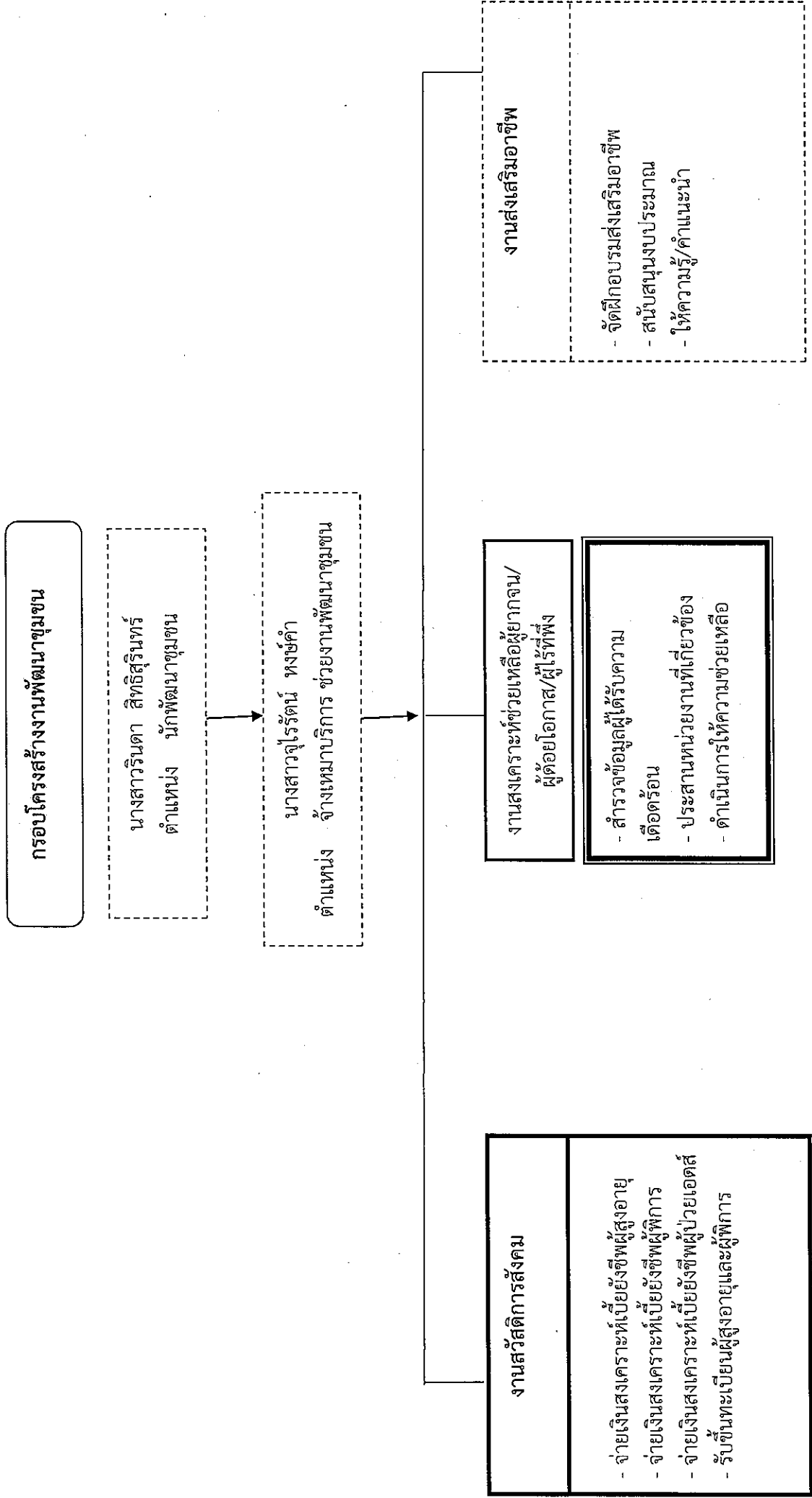
## คำนำ

องค์การบริหารส่วนตำบลศรีเมืองชุม มีบทบาทหน้าที่ในการจัดสวัสดิการสังคมให้กับผู้ด้อยโอกาสทางสังคมในเขตองค์การบริหารส่วนตำบลศรีเมืองชุม และส่งเสริมคุณภาพชีวิตให้กับ บุคคลเหล่านี้ รวมทั้งมีบทบาทหน้าที่ในการดำเนินการรับลงทะเบียนผู้สูงอายุเพื่อรับเงินเบี้ยยังชีพผู้สูงอายุ การลงทะเบียนคนพิการเพื่อรับเงินเบี้ยความพิการ และรับคำร้องผู้ป่วยเอดส์เพื่อรับเบี้ยยังชีพ ผู้ป่วยเอดส์ รวมทั้งการจ่ายเงินเบี้ยยังชีพฯ ให้กับบุคคลดังกล่าว โดยถือปฏิบัติตามระเบียบกระทรวงมหาดไทยว่าด้วยการจ่ายเงินสงเคราะห์เพื่อการยังชีพขององค์กรปกครองส่วนท้องถิ่น พ.ศ. ๒๕๔๘ ระเบียบกระทรวงมหาดไทยว่าด้วยหลักเกณฑ์การจ่ายเบี้ยยังชีพผู้สูงอายุขององค์กรปกครองส่วนท้องถิ่น พ.ศ. ๒๕๕๒ และระเบียบกระทรวงมหาดไทยว่าด้วยหลักเกณฑ์การจ่ายเบี้ยความพิการขององค์กรปกครองส่วนท้องถิ่น พ.ศ. ๒๕๕๓ นั้น

คณะทำงานจึงได้จัดทำคู่มือกำหนดมาตรฐานการปฏิบัติงานตามภารกิจหลัก กระบวนงาน งานรับลงทะเบียนเบี้ยยังชีพ ขององค์การบริหารส่วนตำบลศรีเมืองชุมขึ้น เป็นคู่มือที่ให้ความรู้เกี่ยวกับ การลงทะเบียนและยื่นคำขอรับเงินเบี้ยยังชีพผู้สูงอายุ การลงทะเบียน และยื่นคำขอรับเงินเบี้ยความพิการ การยื่นคำร้องเพื่อรับเงินเบี้ยยังชีพผู้ป่วยเอดส์เพื่อให้พนักงานและพนักงานจ้างขององค์การบริหารส่วนตำบลศรีเมืองชุม มีหลักการและแนวทางปฏิบัติงาน เพื่อเป็นเครื่องกำกับความประพฤติของตนในการปฏิบัติงานอย่างมีคุณธรรมและจริยธรรม ถูกต้องตามระเบียบอย่างเคร่งครัด

จึงหวังเป็นอย่างยิ่งว่า คู่มือฉบับนี้จะอำนวยความสะดวกให้แก่องค์กรปกครองส่วนท้องถิ่นตามสมควร และจะมีคุณค่ายิ่งแก่เจ้าหน้าที่ของรัฐและผู้ที่เกี่ยวข้อง เป็นส่วนหนึ่งที่ทำให้ผู้สูงอายุ คนพิการ และผู้ป่วยเอดส์ มีความเข้าใจที่ถูกต้องถึงสิทธิอันพึงได้รับ รวมทั้งทราบแนวทางในการปฏิบัติที่ชัดเจน และถูกต้องตรงกัน ซึ่งจะทำให้เกิดประโยชน์สูงสุดต่อบุคคลดังกล่าวและประชาชนที่มาขอรับบริการ ต่อไป

รินดา สิทธิสุนทร  
นักพัฒนาชุมชนชำนาญการ  
องค์การบริหารส่วนตำบลศรีเมืองชุม



กรอบโครงสร้างงานพัฒนาชุมชน

นางสาวรินดา สิทธิสุนทร  
ตำแหน่ง นักพัฒนาชุมชน

นางสาวอุไรรัตน์ ทงษ์คำ  
ตำแหน่ง อัจฉริยะบริการ ช่วยงานพัฒนาชุมชน

งานสวัสดิการสังคม

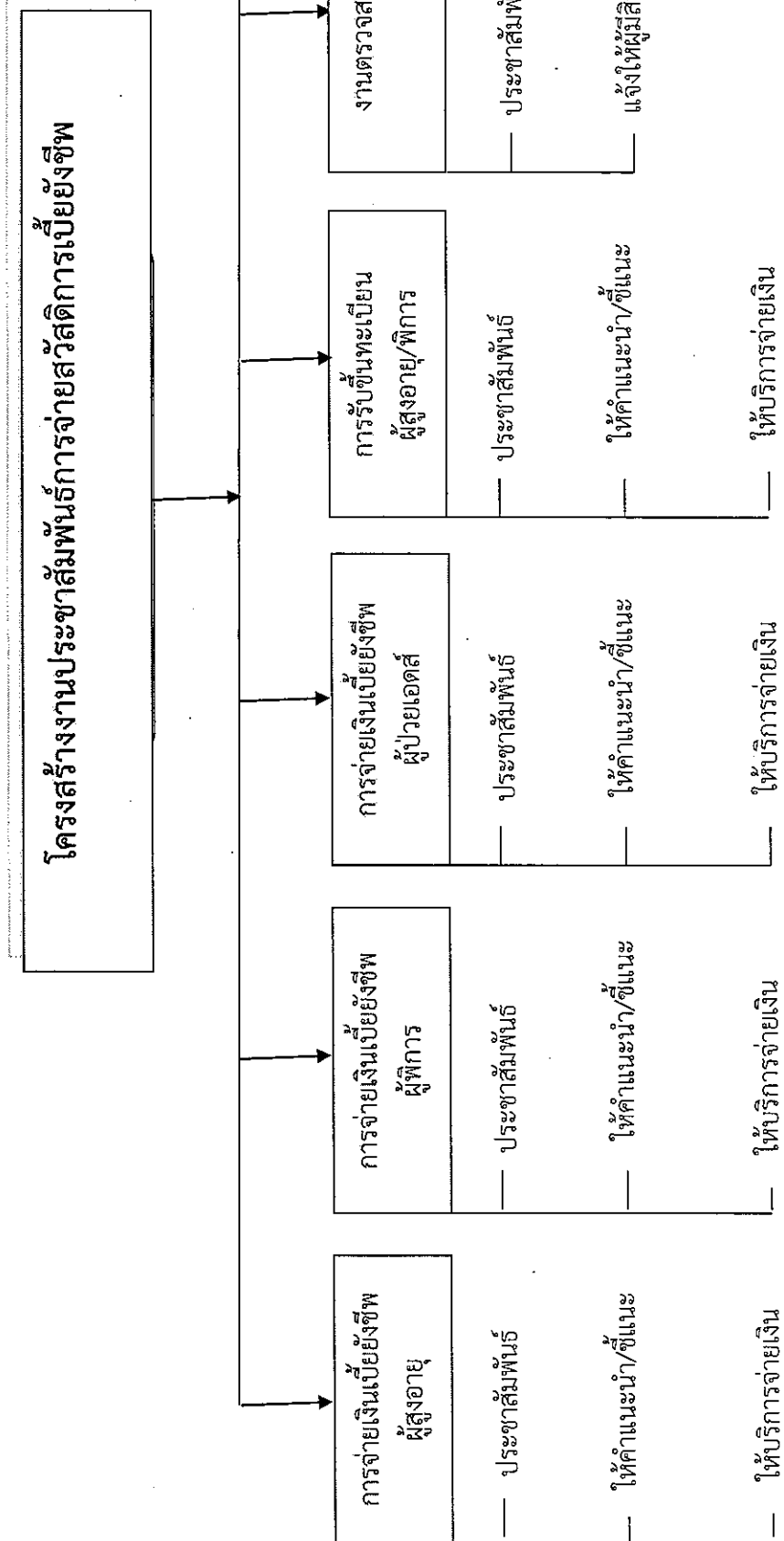
- จ่ายเงินสงเคราะห์ที่ยั่งยืนให้ผู้สูงอายุ
- จ่ายเงินสงเคราะห์ที่ยั่งยืนให้ผู้พิการ
- จ่ายเงินสงเคราะห์ที่ยั่งยืนให้ผู้ป่วยเอดส์
- รับขึ้นทะเบียนผู้สูงอายุและผู้พิการ

งานสงเคราะห์ช่วยเหลือผู้ยากจน/  
ผู้ด้อยโอกาส/ผู้ไร้ที่พึ่ง

- สำรวจข้อมูลผู้ได้รับความ  
เดือดร้อน
- ประสานหน่วยงานที่เกี่ยวข้อง
- ดำเนินการให้ความช่วยเหลือ

งานส่งเสริมอาชีพ

- จัดฝึกอบรมส่งเสริมอาชีพ
- สนับสนุนงบประมาณ
- ให้ความรู้/คำแนะนำ



## การปฏิบัติงานตามภารกิจหลัก กระบวนการ : การรับขึ้นทะเบียนเบี้ยยังชีพฯ

### แนวทางการเบิกจ่ายเบี้ยยังชีพ ขององค์กรปกครองส่วนท้องถิ่น

ตามที่กระทรวงมหาดไทยได้ประกาศใช้ตามระเบียบกระทรวงมหาดไทยว่าด้วยการจ่ายเงินสงเคราะห์เพื่อการยังชีพขององค์กรปกครองส่วนท้องถิ่น พ.ศ. ๒๕๔๘ , ระเบียบของกระทรวงมหาดไทย ว่าด้วยหลักเกณฑ์การจ่ายเงินเบี้ยยังชีพผู้สูงอายุขององค์กรปกครองส่วนท้องถิ่น พ.ศ.๒๕๕๒ และที่แก้ไขเพิ่มเติมถึง ฉบับที่ ๓ พ.ศ.๒๕๖๑ และระเบียบกระทรวงมหาดไทย ว่าด้วยหลักเกณฑ์การจ่ายเงินเบี้ยความพิการให้คนพิการขององค์กรปกครองส่วนท้องถิ่น พ.ศ. ๒๕๕๓ และที่แก้ไขเพิ่มเติม ถึง ฉบับที่ ๔ พ.ศ.๒๕๖๒

### แนวทางการปฏิบัติตามขั้นตอน

#### การจ่ายเงินสวัสดิการเบี้ยยังชีพผู้สูงอายุและเบี้ยยังชีพผู้พิการ

##### ๑. การจัดทำเอกสารเบิกจ่ายเงิน

๑.๑ เจ้าหน้าที่นักพัฒนาชุมชนจัดทำบันทึกขออนุมัติเบิกจ่ายเงิน ตามบัญชีรายชื่อผู้มีสิทธิในทะเบียน

๑.๒ เสนอบันทึกขออนุมัติตามลำดับ

๑.๓ ผู้มีอำนาจลงนามอนุมัติ

๑.๔ จัดทำฎีกาขออนุมัติเบิกเงิน ผู้มีอำนาจอนุมัติฎีกาเบิกเงิน

๑.๕ นำเช็คไปเบิกจ่ายเงินในรูปแบบคณะกรรมการรับเงินตามคำสั่งแต่งตั้ง

๑.๖ นำเงินมอบให้เจ้าหน้าที่ผู้รับผิดชอบ การจ่ายเงินในแต่ละชุดคำสั่งพร้อมเอกสารหลักฐานต่างๆ

๑.๗ ทำกำหนดการออกจ่ายเบี้ยยังชีพผู้สูงอายุ

##### ๒. การจ่ายเงิน

๒.๑ แจ้งกำหนดการประชาสัมพันธ์ให้ผู้มีสิทธิทราบล่วงหน้าไม่น้อยกว่า ๓ วัน

๒.๒ เจ้าหน้าที่ออกให้บริการ ณ สถานที่ที่กำหนด และคำนึงถึงความสะดวกของผู้มารับเบี้ยยังชีพ

๒.๓ เจ้าหน้าที่ ตรวจสอบรายชื่อผู้มีสิทธิเรียงลำดับการจ่ายเงินโดยการขานชื่อ และให้ผู้มีสิทธิแสดงหลักฐาน เช่น บัตรประจำตัวประชาชน

๒.๔ เจ้าหน้าที่จ่ายเงินให้แก่ผู้มีสิทธิครบทุกราย ให้สมาชิกสภาองค์การบริหารส่วนตำบลศรีเมืองชุม ในพื้นที่เป็นพยานในการการจ่ายเงินและเซ็นใบสำคัญรับเงินทุกครั้งเป็นอันแล้วเสร็จ

##### ๓. การรายงาน

๓.๑ เมื่อเจ้าหน้าที่จ่ายเงินเบี้ยยังชีพทุกชุดดำเนินการจ่ายเงินแล้วเสร็จ จะต้องส่งมอบเอกสารให้นักพัฒนาชุมชน เพื่อรวบรวมรายงานการดำเนินงานให้นายกองการบริหารส่วนตำบลทราบ

การจดทะเบียนเบี้ยยังชีพรายเดือนแบบขั้นบันไดสำหรับผู้สูงอายุ  
ปีงบประมาณ ๒๕๖๒  
ขององค์การบริหารส่วนตำบลศรีเมืองชุม

- กำหนดวันรับจดทะเบียนผู้มีสิทธิได้รับเงินเบี้ยยังชีพผู้สูงอายุ ตั้งแต่วันที่ ๑-๓๐ พฤศจิกายน ๒๕๖๑
- เริ่มจ่ายเบี้ยยังชีพผู้สูงอายุ ตั้งแต่เดือนตุลาคม ๒๕๖๑ เป็นต้นไป และจะได้รับทุกเดือนตามมติคณะรัฐมนตรีที่กำหนดอัตราเบี้ยยังชีพรายเดือนแบบขั้นบันไดสำหรับผู้สูงอายุ ดังนี้

อายุ ๖๐-๖๙ ปี จะได้รับ ๖๐๐.- บาท

อายุ ๗๐-๗๙ ปี จะได้รับ ๗๐๐.- บาท

อายุ ๘๐-๘๙ ปี จะได้รับ ๘๐๐.- บาท

อายุ ๙๐ ปีขึ้นไป จะได้รับ ๑,๐๐๐.- บาท

- คุณสมบัติของผู้มีสิทธิได้รับเงินเบี้ยยังชีพผู้สูงอายุ

๓.๑ มีสัญชาติไทย และภูมิลำเนาอยู่ในเขตองค์การปกครองส่วนท้องถิ่นตามทะเบียนบ้าน

๓.๒ มีอายุ ๖๐ ปี บริบูรณ์ขึ้นไป (ปีงบประมาณ ๒๕๖๒ หมายถึง ผู้ที่เกิดก่อนวันที่ ๑ ต.ค. ๒๕๐๒)

ซึ่งลงทะเบียนเพื่อขอรับเงินเบี้ยยังชีพผู้สูงอายุ โดยให้คำนวณจาก วัน เดือน ปี พ.ศ. ที่เกิดนับถึง ๓๐ กันยายน ของทุกปี เป็นเกณฑ์ เพื่อให้สอดคล้องกับระเบียบกระทรวงมหาดไทยว่าด้วยหลักเกณฑ์การจ่ายเงินเบี้ยยังชีพผู้สูงอายุขององค์การปกครองส่วนท้องถิ่น พ.ศ. ๒๕๕๒ และที่แก้ไขเพิ่มเติม ถึง ฉบับที่ ๓ พ.ศ. ๒๕๖๑ รวมทั้งให้สอดคล้องกับการจัดสรรงบประมาณรายจ่ายประจำปี และกรณีที่ผู้สูงอายุไม่ระบุ วัน เดือน ที่เกิด ระบุ เฉพาะ พ.ศ. ที่เกิด ให้ถือว่าผู้สูงอายุเกิดวันที่ ๑ ม.ค. เป็นเกณฑ์ในการคำนวณ

๓.๓ ไม่เป็นผู้ได้รับสวัสดิการหรือสิทธิประโยชน์อื่นใดจากหน่วยงานของรัฐ รัฐวิสาหกิจ หรือองค์กรปกครองส่วนท้องถิ่นที่ได้รับเงินเดือน ค่าตอบแทน รายได้ประจำ หรือผลประโยชน์ตอบแทนอย่างอื่นที่รัฐหรือองค์กรปกครองส่วนท้องถิ่นจัดให้เป็นประจำ ยกเว้นผู้พิการและผู้ป่วยเอดส์ ตามระเบียบกระทรวงมหาดไทย

- หลักฐานประกอบการจดทะเบียน มีดังนี้

๔.๑ บัตรประจำตัวประชาชน หรือบัตรอื่นที่ออกโดยหน่วยงานของรัฐที่มีรูปถ่าย พร้อมสำเนา

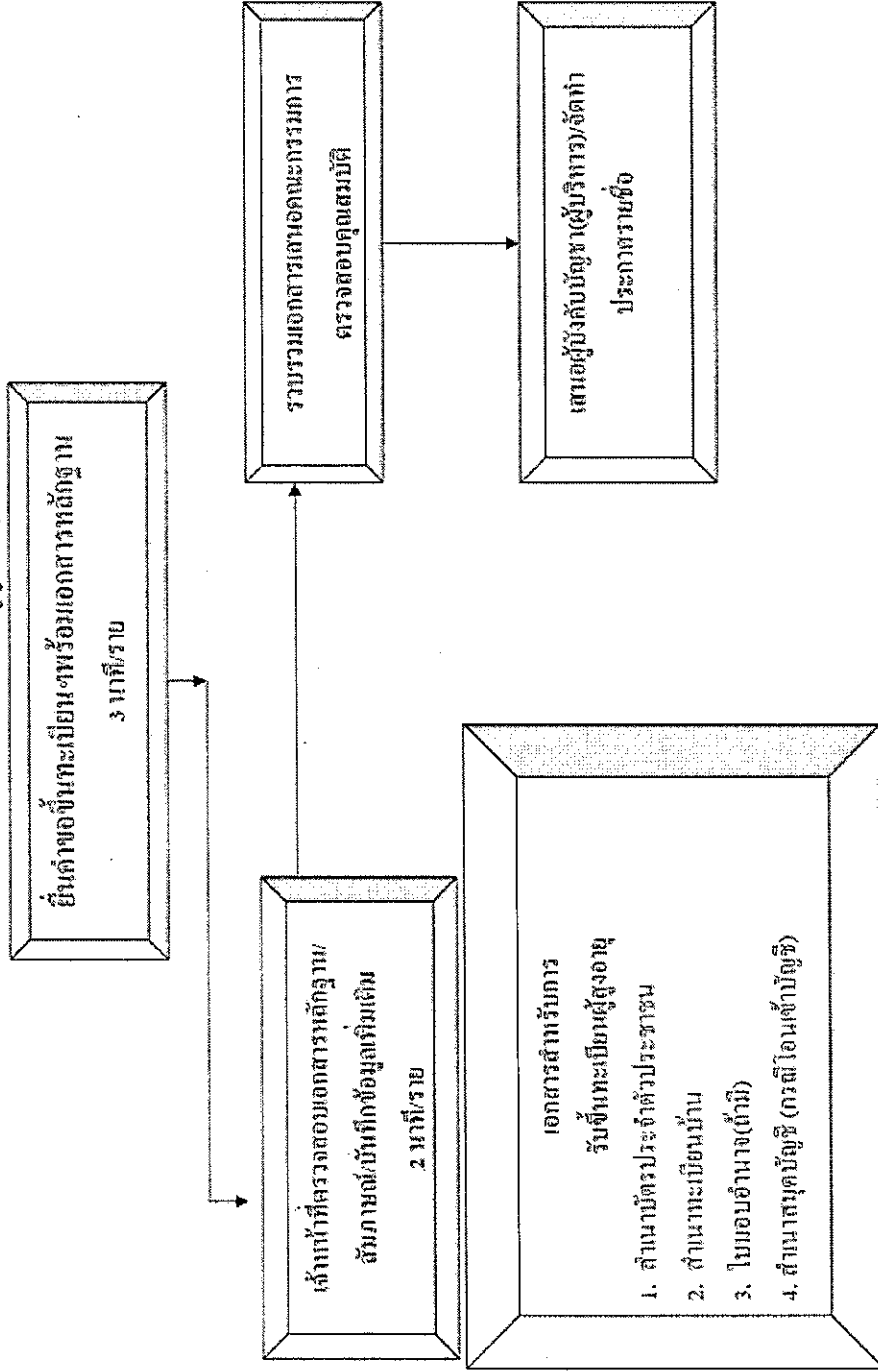
๔.๒ ทะเบียนบ้าน พร้อมสำเนา

๔.๓ สมุดบัญชีเงินฝากธนาคาร พร้อมสำเนา

ในกรณีมีความจำเป็นที่ไม่สามารถมาจดทะเบียนด้วยตัวเองได้ ผู้สูงอายุสามารถมอบอำนาจเป็นลายลักษณ์อักษรให้ผู้อื่นเป็นผู้ยื่นคำขอขึ้นทะเบียนรับเงินเบี้ยยังชีพผู้สูงอายุแทนได้

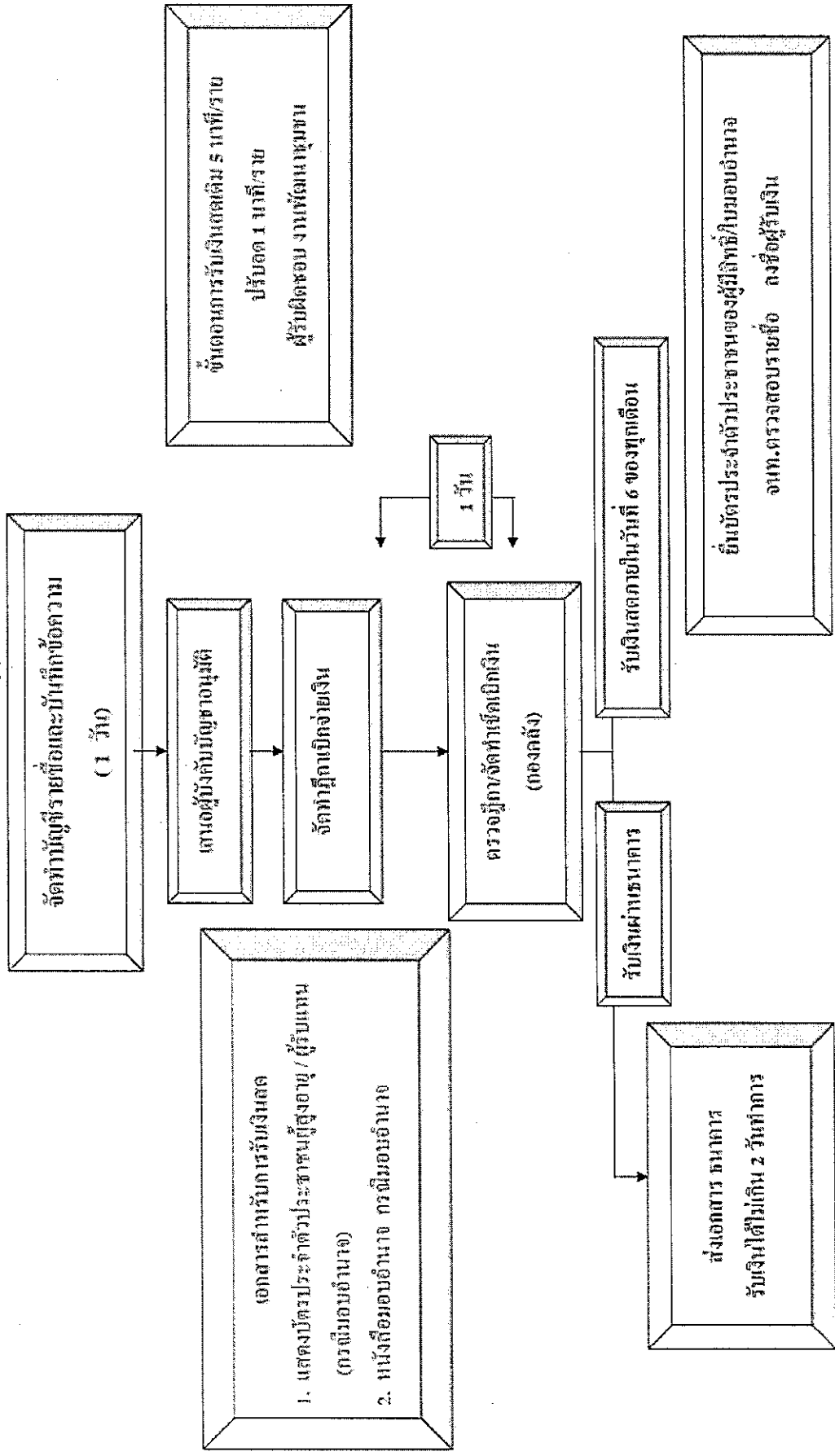
๔.๔ หนังสือมอบอำนาจพร้อมสำเนาบัตรประจำตัวประชาชนของผู้รับมอบอำนาจ(ในกรณียื่นคำขอขึ้นทะเบียนรับเงินเบี้ยยังชีพผู้สูงอายุแทน)

### แผนผังแสดงขั้นตอนและระยะเวลาการปฏิบัติราชการ (การรับขึ้นทะเบียนผู้สูงอายุ)



ขั้นตอนการรับขึ้นทะเบียนผู้พิการ เดิม ๑๐ นาที/ราย เวลาปฏิบัติงานที่ปรับลด ๓-๕ นาที/ราย

### แผนผังแสดงขั้นตอนและระยะเวลาการปฏิบัติราชการ (การเบิก-จ่ายเบี้ยผู้สูงอายุ)





## การรับขึ้นทะเบียนผู้พิการเพื่อรับเงินเบี้ยยังชีพ ตามนโยบายรัฐบาล ประจำปีงบประมาณ ๒๕๖๒

การขึ้นทะเบียนผู้พิการรายใหม่ที่ยังไม่เคยลงทะเบียนมาก่อน ตั้งแต่วันที่ ๑ พฤศจิกายน ๒๕๖๐ เป็นต้นไป เวลา ๐๘.๓๐-๑๖.๐๐น. (เว้นวันหยุดราชการ) ณ องค์การบริหารส่วนตำบลศรีเมืองชุม หรือสอบถามหมายเลขโทรศัพท์ ๐ ๕๓๖๖ ๘๔๖๙

คุณสมบัติของผู้ที่จะลงทะเบียนรับเบี้ยยังชีพผู้พิการ ในปีงบประมาณ ๒๕๖๒

๑. มีชื่ออยู่ในทะเบียนบ้านในเขตตำบลศรีเมืองชุม และไม่เคยลงทะเบียนรับเบี้ยความพิการ
๒. มีบัตรประจำตัวคนพิการตามกฎหมายว่าด้วยการส่งเสริมคุณภาพชีวิตคนพิการ
๓. ไม่เป็นบุคคลซึ่งอยู่ในความอุปการะของสถานสงเคราะห์ของรัฐ
๔. มีสัญชาติไทย

### ขั้นตอนการรับลงทะเบียนผู้พิการ

การลงทะเบียนผู้มีสิทธิรับเงินเบี้ยความพิการ ให้คนพิการที่ได้จดทะเบียนคนพิการตามกฎหมายว่าด้วยการส่งเสริมคุณภาพชีวิตคนพิการ ลงทะเบียนและยื่นคำขอรับเงินเบี้ยความพิการด้วยตนเองต่อองค์การบริหารส่วนตำบลศรีเมืองชุม และมีสิทธิ รับเงินเบี้ยความพิการในเดือนถัดไป โดยมีหลักฐานพร้อมสำเนาที่ผู้ขอรับเงินเบี้ยความพิการ ลงลายมือชื่อ รับรองความถูกต้อง โดยมีหลักฐานดังนี้

๑. สำเนาทะเบียนบ้านคนพิการ จำนวน ๑ ชุด
๒. สำเนาบัตรประจำตัวคนพิการ/สมุดคนพิการ จำนวน ๑ ชุด
๓. สมุดบัญชีเงินฝาก จำนวน ๑ ชุด
๔. สำเนาบัตรประจำตัวประชาชนของผู้ดูแลคนพิการ กรณีเป็นผู้ยื่นคำขอแทนคนพิการ

กรณีผู้พิการไม่สามารถไปยื่นลงทะเบียนด้วยตนเองได้ สามารถทหาหนังสือมอบอำนาจให้บุคคลอื่น (ผู้ดูแลคนพิการอยู่) ไปยื่นแทนได้ โดยให้แนบสำเนาบัตรประชาชน และสำเนาทะเบียนบ้าน ของผู้ยื่นแทนด้วย

### การจ่ายเบี้ยยังชีพผู้พิการ

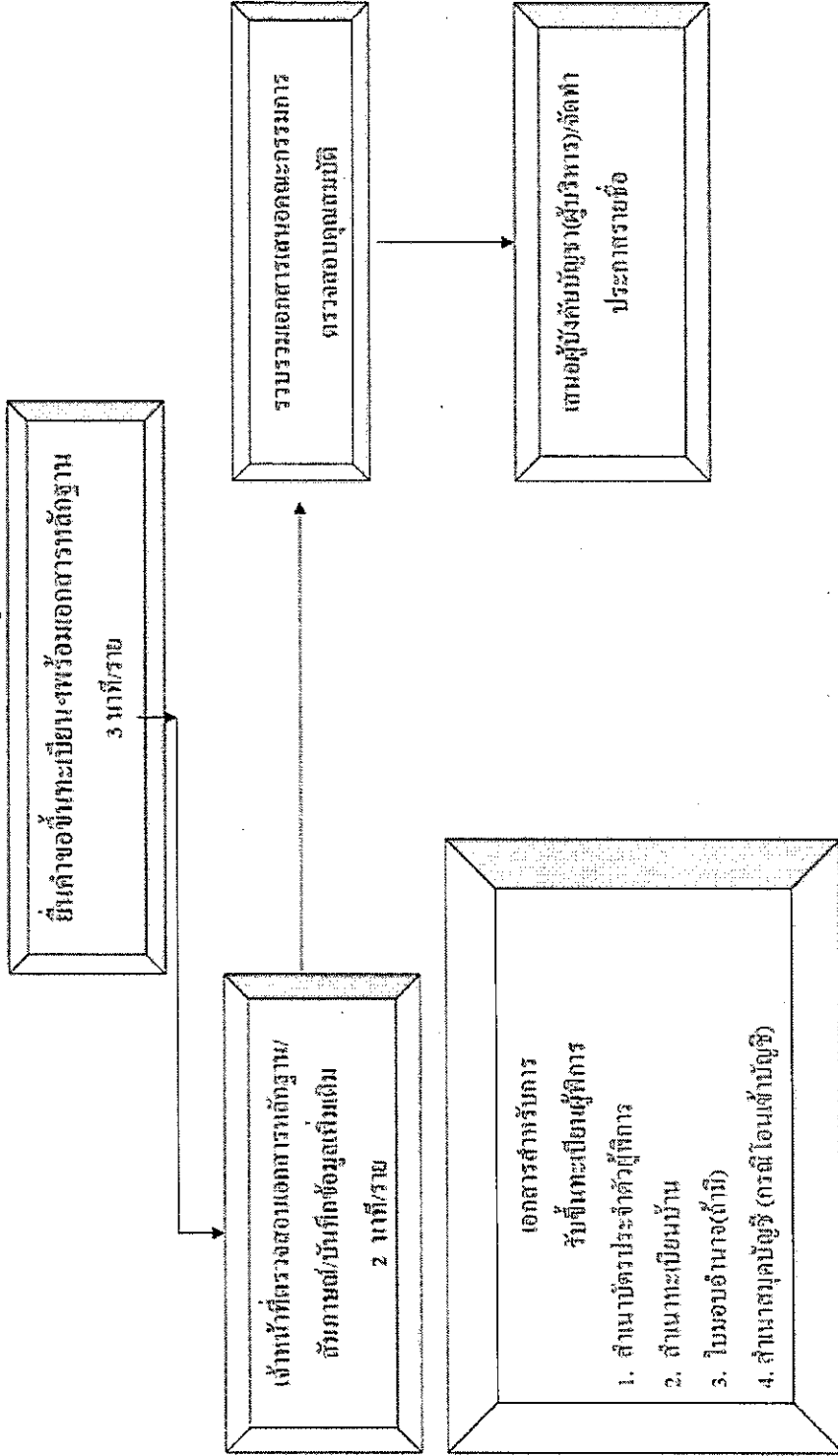
ผู้พิการจะได้รับเงินเบี้ยยังชีพฯ รายละ ๘๐๐ บาท/เดือน เริ่มรับตั้งแต่เดือนตุลาคม ๒๕๖๑ เป็นต้นไป (ไม่มีการจ่ายย้อนหลัง)

### หมายเหตุ

๑. ผู้สูงอายุและผู้พิการ ที่ย้ายภูมิลำเนาเข้ามาอยู่ในเขตตำบลศรีเมืองชุม แล้วยังไม่มาขึ้นทะเบียนรับเบี้ยยังชีพองค์การบริหารส่วนตำบลศรีเมืองชุม ให้มาขึ้นทะเบียนรับเบี้ยยังชีพที่องค์การบริหารส่วนตำบลศรีเมืองชุม ตามกำหนดเวลา ที่เปิดรับขึ้นทะเบียนเบี้ยยังชีพ ประจำปีงบประมาณ ๒๕๖๒

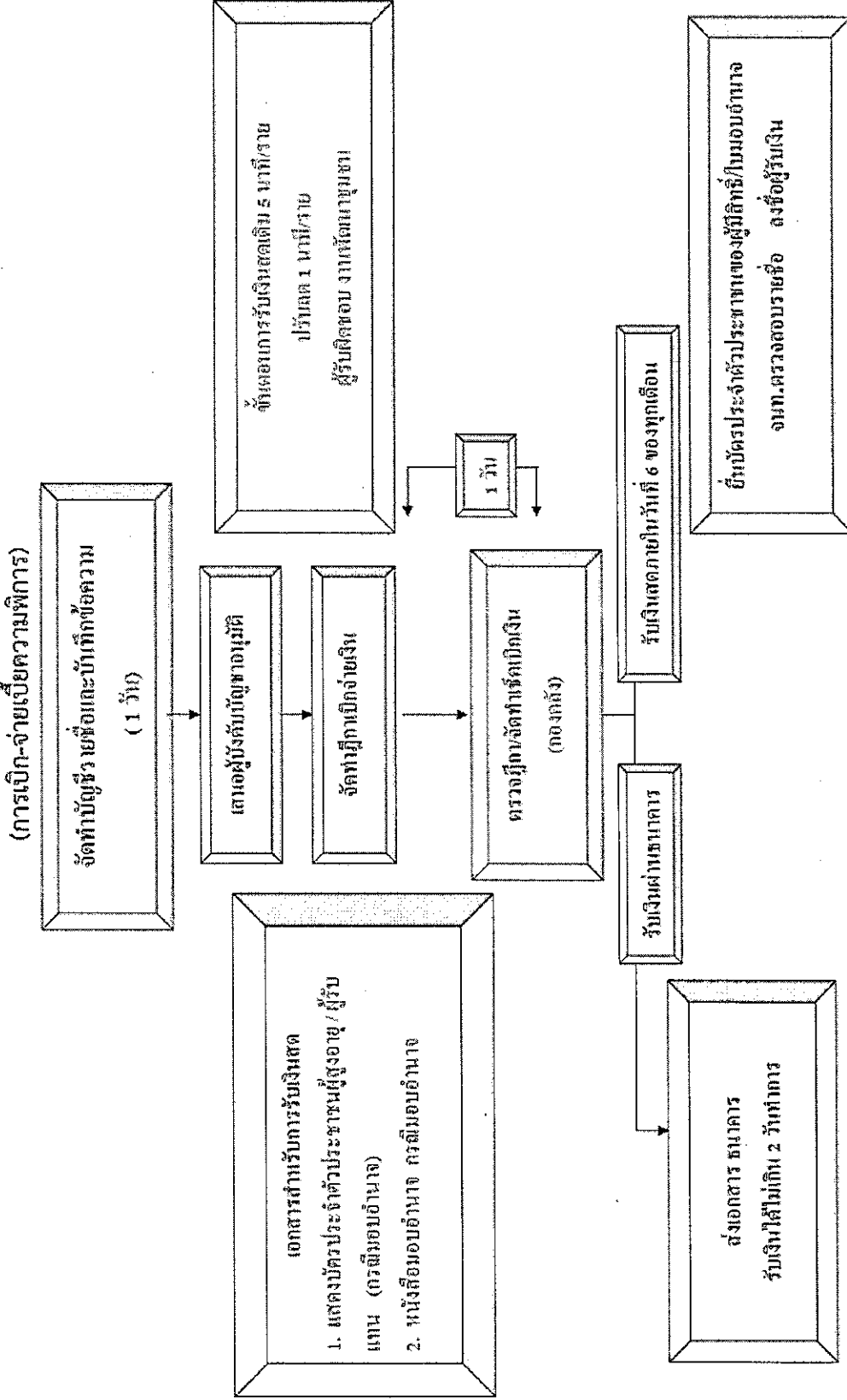
๒. ผู้สูงอายุและผู้พิการ ที่ขึ้นทะเบียนรับเบี้ยยังชีพ เดือนพฤศจิกายน พ.ศ. ๒๕๖๐ จะได้รับเบี้ยยังชีพปีงบประมาณ ๒๕๖๒ ซึ่งจะได้รับเบี้ยยังชีพเริ่มเดือนตุลาคม พ.ศ. ๒๕๖๑

### แผนผังแสดงขั้นตอนและระยะเวลาการปฏิบัติราชการ (การรับขึ้นทะเบียนผู้พิการ)



ขั้นตอนการรับขึ้นทะเบียนผู้พิการ เดิม ๑๐ นาที/ราย เวลาปฏิบัติงานที่ปรับลด ๓-๕ นาที/ราย

### แผนผังแสดงขั้นตอนและระยะเวลาการปฏิบัติงาน (การเบิก-จ่ายเบี้ยความพิการ)



การให้บริการข้อมูลของ อบต.ศรีเมืองชุม  
สามารถติดต่อสอบถามข้อมูลเพิ่มเติม ได้หลายช่องทาง ดังนี้....  
ณ ที่ทำการองค์การบริหารส่วนตำบลศรีเมืองชุม หมู่ที่ ๕ ตำบลศรีเมืองชุม  
อำเภอแม่สาย จังหวัดเชียงราย  
โทร : ๐ ๕๓๖๖ ๘๔๖๙  
โทรสาร : ๐ ๕๓๖๖ ๘๔๖๗  
เว็บไซต์ อบต. : [www.srimueangchum.go.th](http://www.srimueangchum.go.th)  
e-mail : [srimueangchum@hotmail.com](mailto:srimueangchum@hotmail.com)  
Facebook : อบต.ศรีเมืองชุม

เจ้าหน้าที่ผู้รับผิดชอบประจำจุดประชาสัมพันธ์ในการให้บริการข้อมูลประชาชน  
นางสาวรินดา สิริสุนทร                      นักพัฒนาชุมชน  
นางสาวจุไรรัตน์ หงส์คำ                      เจ้าหน้าบริการ  
เจ้าหน้าที่ท่านอื่นๆก็พร้อมให้บริการและอำนวยความสะดวกให้ประชาชนที่มาใช้บริการทุกท่านเช่นกัน