



ประกาศสำนักงาน ป.ป.ช.

เรื่อง ผลคะแนนการประเมินคุณธรรมและความโปร่งใสในการดำเนินงานขององค์กรปกครองส่วนท้องถิ่น
(Integrity and Transparency Assessment: ITA) ประจำปีงบประมาณ พ.ศ. ๒๕๖๑

ตามที่ สำนักงานคณะกรรมการป้องกันและปราบปรามการทุจริตแห่งชาติ (สำนักงาน ป.ป.ช.) ได้พัฒนาเครื่องมือการประเมินเชิงบวกเพื่อเป็นมาตรการป้องกันการทุจริตและเป็นกลไกในการสร้างความตระหนักให้หน่วยงานภาครัฐมีการดำเนินงานอย่างโปร่งใสและมีคุณธรรมโดยใช้ชื่อว่า “การประเมินคุณธรรมและความโปร่งใสในการดำเนินงานของหน่วยงานภาครัฐ (Integrity and Transparency Assessment ITA)” โดยได้เริ่มดำเนินการในปีงบประมาณ พ.ศ. ๒๕๕๗ เป็นต้นมา และมีการขยายขอบเขตและพัฒนาให้มีประสิทธิภาพมากยิ่งขึ้นตามลำดับ รัฐบาลได้เล็งเห็นถึงความสำคัญของระบบการประเมินคุณธรรมและความโปร่งใสในการดำเนินงานของหน่วยงานภาครัฐ คณะรัฐมนตรีจึงได้มีมติเมื่อวันที่ ๒๓ มกราคม ๒๕๖๑ เห็นชอบให้หน่วยงานภาครัฐทุกหน่วยงานให้ความร่วมมือและเข้าร่วมการประเมินคุณธรรมและความโปร่งใสในการดำเนินงานของหน่วยงานภาครัฐ ในปีงบประมาณ พ.ศ. ๒๕๖๑ – ๒๕๖๔ โดยใช้แนวทางและเครื่องมือการประเมินตามที่สำนักงาน ป.ป.ช. กำหนด นั้น

ปัจจุบัน การประเมินคุณธรรมและความโปร่งใสในการดำเนินงานของหน่วยงานภาครัฐ ได้ถูกกำหนดเป็นกลยุทธ์ที่สำคัญของยุทธศาสตร์ชาติว่าด้วยการป้องกันและปราบปรามการทุจริต ระยะที่ ๓ (พ.ศ. ๒๕๖๐ – ๒๕๖๔) ซึ่งถือเป็นการยกระดับให้การประเมินคุณธรรมและความโปร่งใสในการดำเนินงานของหน่วยงานภาครัฐ ให้เป็น “มาตรการป้องกันการทุจริตเชิงรุก” ที่หน่วยงานภาครัฐทั่วประเทศจะต้องดำเนินการ โดยมุ่งหวังให้หน่วยงานภาครัฐที่เข้ารับการประเมินได้ผลการประเมินและแนวทางในการพัฒนาและยกระดับหน่วยงานในด้านคุณธรรมและความโปร่งใสในการดำเนินงานได้อย่างเหมาะสม และที่ผ่านมาพบว่าหลายหน่วยงานนำการประเมินคุณธรรมและความโปร่งใสในการดำเนินงานของหน่วยงานภาครัฐ ไปเป็นกรอบในการพัฒนาและยกระดับการบริหารจัดการให้เป็นไปตามหลักธรรมาภิบาล เกิดการปรับปรุงประสิทธิภาพในการให้บริการ และการอำนวยความสะดวกต่อประชาชนให้เข้าถึงการบริการสาธารณะด้วยความเป็นธรรมผ่านการปฏิบัติงานอย่างมีมาตรฐาน มีการประกาศขั้นตอนและระยะเวลาในการให้บริการอย่างชัดเจน นอกจากนี้ ในด้านบริหารจัดการในหน่วยงาน ก็ยังพบว่าหน่วยงานให้ความสำคัญกับการป้องกันในประเด็นที่อาจเป็นความเสี่ยงหรือเป็นช่องทางที่อาจจะก่อให้เกิดการทุจริต การรับสินบน หรือก่อให้เกิดผลประโยชน์ทับซ้อน และสามารถยับยั้งการทุจริตหรือผลประโยชน์ทับซ้อนที่อาจเกิดขึ้นได้อย่างเท่าทันสถานการณ์ ซึ่งเมื่อหน่วยงานภาครัฐทั่วประเทศมีการป้องกันการทุจริตเชิงรุกในลักษณะดังกล่าว ก็จะทำให้การทุจริตในภาพรวมของประเทศลดลงได้ในที่สุด ตลอดจนยังผลักดันให้เกิดทิศทางการพัฒนาและปรับปรุงการทำงานภายในหน่วยงานในภาพรวมของประเทศให้มีประสิทธิภาพมากยิ่งขึ้นอีกด้วย

/การประเมิน...

การประเมินคุณธรรมและความโปร่งใสในการดำเนินงานขององค์กรปกครองส่วนท้องถิ่น (Integrity and Transparency Assessment: ITA) ประจำปีงบประมาณ พ.ศ. ๒๕๖๑ เป็นการประเมินโดยนำกรอบแนวทางการประเมินคุณธรรมและความโปร่งใสในการดำเนินงานของหน่วยงานภาครัฐ ประจำปีงบประมาณ พ.ศ.๒๕๖๒ และระบบเทคโนโลยีสารสนเทศสนับสนุนการประเมินคุณธรรมและความโปร่งใสในการดำเนินงานของหน่วยงานภาครัฐ (Integrity and Transparency Assessment System: ITAS) มาใช้สำหรับการประเมินองค์กรปกครองส่วนท้องถิ่นในปีงบประมาณ พ.ศ. ๒๕๖๑ โดยมีรายละเอียดพอสังเขป ดังนี้

กรอบแนวทางการประเมินคุณธรรมและความโปร่งใสในการดำเนินงานขององค์กรปกครองส่วนท้องถิ่น ประจำปีงบประมาณ พ.ศ. ๒๕๖๑ แบ่งออกเป็น ๑๐ หัวข้อ ดังนี้

- (๑) การปฏิบัติหน้าที่
- (๒) การใช้งบประมาณ
- (๓) การใช้อำนาจ
- (๔) การใช้ทรัพย์สินของราชการ
- (๕) การแก้ไขปัญหาการทุจริต
- (๖) คุณภาพการดำเนินงาน
- (๗) ประสิทธิภาพการสื่อสาร
- (๘) การปรับปรุงระบบการทำงาน
- (๙) การเปิดเผยข้อมูล
- (๑๐) การป้องกันการทุจริต

เครื่องมือที่ใช้ในการประเมินคุณธรรมและความโปร่งใสในการดำเนินงานขององค์กรปกครองส่วนท้องถิ่น (Integrity and Transparency Assessment: ITA) มี ๓ เครื่องมือ ได้แก่

(๑) แบบวัดการรับรู้ของผู้มีส่วนได้เสียภายใน (Internal Integrity and Transparency Assessment: IIT) มีวัตถุประสงค์เพื่อเป็นการประเมินระดับการรับรู้ของผู้มีส่วนได้เสียภายในที่มีต่อหน่วยงานตนเอง ในประเด็นที่เกี่ยวข้องกับตัวชี้วัดการปฏิบัติงาน การใช้งบประมาณ การใช้อำนาจ การใช้ทรัพย์สินของทางราชการ และการแก้ไขปัญหาการทุจริต โดยเก็บข้อมูลจากบุคลากรในองค์กรปกครองส่วนท้องถิ่นที่ทำงานให้กับหน่วยงานมาเป็นระยะเวลาไม่น้อยกว่า 1 ปี และมีการกระจายให้ครอบคลุมตามโครงสร้างภายในของหน่วยงาน โดยมีขนาดตัวอย่างที่มีลักษณะความเป็นตัวแทนที่ดีตามหลักทางวิชาการ

(๒) แบบวัดการรับรู้ของผู้มีส่วนได้เสียภายนอก (External Integrity and Transparency Assessment: EIT) มีวัตถุประสงค์เพื่อเป็นการประเมินระดับการรับรู้ของผู้มีส่วนได้เสียภายนอกที่มีต่อหน่วยงาน ในประเด็นที่เกี่ยวข้องกับตัวชี้วัดคุณภาพการดำเนินงานของหน่วยงาน ประสิทธิภาพการสื่อสารของหน่วยงาน และการปรับปรุงระบบการทำงานของหน่วยงาน โดยเก็บข้อมูลจากบุคคล นิติบุคคล บริษัทเอกชน หรือหน่วยงานของรัฐอื่นที่มารับบริการหรือมาติดต่อตามภารกิจขององค์กรปกครองส่วนท้องถิ่น ในปีงบประมาณ พ.ศ. ๒๕๖๑ และมีการกระจายตามภารกิจให้บริการขององค์กรปกครองส่วนท้องถิ่นรวมไปถึงการจัดซื้อจัดจ้าง โดยมีขนาดตัวอย่างที่มีลักษณะความเป็นตัวแทนที่ดีตามหลักทางวิชาการ

(๓) แบบตรวจการเปิดเผยข้อมูลสาธารณะ (Open Data Integrity and Transparency Assessment: OIT) มีวัตถุประสงค์เพื่อเป็นการประเมินระดับการเข้าถึงข้อมูลจากกลุ่มประชาชนทั่วไป ในประเด็นที่เกี่ยวข้องกับการเปิดเผยข้อมูล และการป้องกันการทุจริต การเก็บรวบรวมข้อมูลจะเก็บข้อมูลจากเว็บไซต์ขององค์กรปกครองส่วนท้องถิ่นทุกแห่ง

รายละเอียดตามเอกสารแนบท้ายประกาศฯ (๑)

ในปีงบประมาณ...

ในปีงบประมาณ พ.ศ. ๒๕๖๑ สำนักงาน ป.ป.ช. ได้ดำเนินการประเมินคุณธรรมและความโปร่งใสในการดำเนินงานขององค์กรปกครองส่วนท้องถิ่น โดยได้รับการสนับสนุนงบประมาณจากกรมส่งเสริมการปกครองท้องถิ่น และได้จำแนกการประเมินออกเป็น ๙ กลุ่มจังหวัด เพื่อให้สามารถดำเนินการประเมินได้พร้อมกันทั่วประเทศ และกำกับติดตามการประเมินให้เป็นตามกรอบระยะเวลาและเป็นมาตรฐานเดียวกันได้อย่างมีประสิทธิภาพ ดังนี้

กลุ่ม ๑ ประกอบด้วยองค์กรปกครองส่วนท้องถิ่นทั้งหมดในจังหวัดชัยนาท นนทบุรี ปทุมธานี พระนครศรีอยุธยา ลพบุรี สมุทรปราการ สระบุรี สิงห์บุรี และอ่างทอง รวม ๙ จังหวัด มีองค์กรปกครองส่วนท้องถิ่นทั้งสิ้น ๗๒๐ แห่ง

กลุ่ม ๒ ประกอบด้วยองค์กรปกครองส่วนท้องถิ่นทั้งหมดในจังหวัดจันทบุรี ฉะเชิงเทรา ชลบุรี (รวมทั้งองค์กรปกครองส่วนท้องถิ่นรูปแบบพิเศษ (เมืองพัทยา)) ตราด นครนายก ปราจีนบุรี ระยอง และสระแก้ว รวม ๘ จังหวัด มีองค์กรปกครองส่วนท้องถิ่นทั้งสิ้น ๕๘๔ แห่ง

กลุ่ม ๓ ประกอบด้วยองค์กรปกครองส่วนท้องถิ่นทั้งหมดในจังหวัดชัยภูมิ นครราชสีมา บุรีรัมย์ ยโสธร ศรีสะเกษ สุรินทร์ อุบลราชธานี และอำนาจเจริญ รวม ๘ จังหวัด มีองค์กรปกครองส่วนท้องถิ่นทั้งสิ้น ๑,๔๖๗ แห่ง

กลุ่ม ๔ ประกอบด้วยองค์กรปกครองส่วนท้องถิ่นทั้งหมดในจังหวัดกาฬสินธุ์ ขอนแก่น นครพนม บึงกาฬ มหาสารคาม มุกดาหาร ร้อยเอ็ด เลย สกลนคร หนองคาย หนองบัวลำภู และอุดรธานี รวม ๑๒ จังหวัด มีองค์กรปกครองส่วนท้องถิ่นทั้งสิ้น ๑,๕๐๐ แห่ง

กลุ่ม ๕ ประกอบด้วยองค์กรปกครองส่วนท้องถิ่นทั้งหมดในจังหวัดเชียงราย เชียงใหม่ น่าน แพร่ พะเยา แม่ฮ่องสอน ลำปาง และลำพูน รวม ๘ จังหวัด มีองค์กรปกครองส่วนท้องถิ่นทั้งสิ้น ๘๒๒ แห่ง

กลุ่ม ๖ ประกอบด้วยองค์กรปกครองส่วนท้องถิ่นทั้งหมดในจังหวัดกำแพงเพชร ตาก นครสวรรค์ พิจิตร พิษณุโลก เพชรบูรณ์ สุโขทัย อุตรดิตถ์ และอุทัยธานี รวม ๙ จังหวัด มีองค์กรปกครองส่วนท้องถิ่นทั้งสิ้น ๘๗๐ แห่ง

กลุ่ม ๗ ประกอบด้วยองค์กรปกครองส่วนท้องถิ่นทั้งหมดในจังหวัดกาญจนบุรี นครปฐม ประจวบคีรีขันธ์ เพชรบุรี ราชบุรี สมุทรสงคราม สมุทรสาคร และสุพรรณบุรี รวม ๘ จังหวัด มีองค์กรปกครองส่วนท้องถิ่นทั้งสิ้น ๖๙๘ แห่ง

กลุ่ม ๘ ประกอบด้วยองค์กรปกครองส่วนท้องถิ่นทั้งหมดในจังหวัดกระบี่ ชุมพร นครศรีธรรมราช พังงา ภูเก็ต ระนอง และสุราษฎร์ธานี รวม ๗ จังหวัด มีองค์กรปกครองส่วนท้องถิ่นทั้งสิ้น ๕๖๖ แห่ง

กลุ่ม ๙ ประกอบด้วยองค์กรปกครองส่วนท้องถิ่นทั้งหมดในจังหวัดตรัง นราธิวาส ปัตตานี พัทลุง ยะลา สงขลา และสตูล รวม ๗ จังหวัด มีองค์กรปกครองส่วนท้องถิ่นทั้งสิ้น ๖๒๔

โดยมีผู้รับจ้างดำเนินการประเมินในแต่ละกลุ่ม ดังนี้

(๑) โรงเรียนนายร้อยตำรวจ รับผิดชอบดำเนินการประเมินในกลุ่ม ๑ และกลุ่ม ๗

(๒) มหาวิทยาลัยขอนแก่น รับผิดชอบดำเนินการประเมินในกลุ่ม ๒ กลุ่ม ๓ กลุ่ม ๔ และ

กลุ่ม ๖

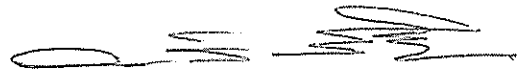
(๓) มหาวิทยาลัยเชียงใหม่ รับผิดชอบดำเนินการประเมินในกลุ่ม ๕

(๔) มหาวิทยาลัยสงขลานครินทร์ รับผิดชอบดำเนินการประเมินในกลุ่ม ๘ และกลุ่ม ๙

/บัดนี้...

บัดนี้ สำนักงาน ป.ป.ช. ได้ดำเนินการประมวลผลการประเมินคุณธรรมและความโปร่งใส ในการดำเนินงานขององค์กรปกครองส่วนท้องถิ่น ประจำปีงบประมาณ พ.ศ. ๒๕๖๑ เป็นที่เรียบร้อยแล้ว และได้รายงานผลคะแนนดังกล่าวต่อคณะกรรมการ ป.ป.ช. โดยคณะกรรมการ ป.ป.ช. ในการประชุมเมื่อวันที่ ๑๔ พฤษภาคม ๒๕๖๒ ได้มีมติเห็นชอบให้สำนักงาน ป.ป.ช. ดำเนินประกาศผลคะแนนการประเมินดังกล่าวต่อสาธารณะ เพื่อให้องค์กรปกครองส่วนท้องถิ่นที่เข้ารับการประเมินรับทราบและนำคะแนนไปปรับปรุง พัฒนา ยกระดับ ตลอดจนดำเนินการในส่วนที่เกี่ยวข้องต่อไป ทั้งนี้ ผลคะแนนดังกล่าวไม่ได้เป็นสิ่งบ่งชี้ถึงการทุจริต หรือการกระทำผิด ของหน่วยงานแต่อย่างใด แต่เป็นสิ่งสะท้อนให้เห็นถึงประเด็นที่หน่วยงานควรปรับปรุง พัฒนา และยกระดับให้ดียิ่งขึ้นอันจะส่งผลให้เกิดธรรมาภิบาลในองค์กรปกครองส่วนท้องถิ่นและสามารถยกระดับดัชนีการรับรู้การทุจริตต่อไป (รายละเอียดตามเอกสารแนบท้ายประกาศฯ (๒))

ประกาศ ณ วันที่ ๑๕ พฤษภาคม ๒๕๖๒

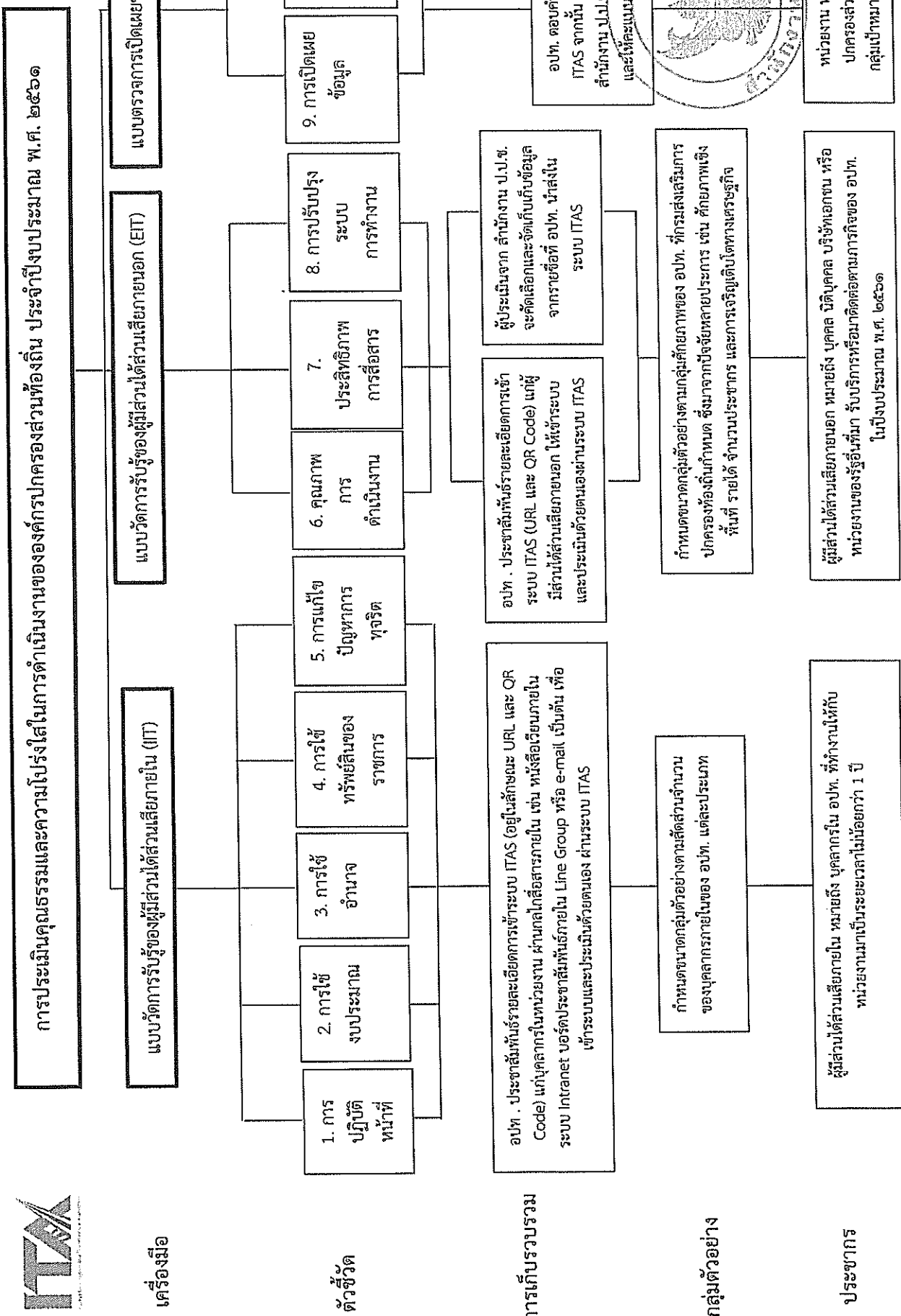


(นายวรวิทย์ สุขบุญ)

เลขาธิการคณะกรรมการ ป.ป.ช.

เอกสารแนบท้ายประกาศ (๑)
ผลการประเมินคุณธรรมและความโปร่งใสในการดำเนินงานขององค์กรปกครองส่วนท้องถิ่น
(Integrity and Transparency Assessment: ITA)
ประจำปีงบประมาณ พ.ศ. ๒๕๖๑





เครื่องมือ

ตัวชี้วัด

การเก็บรวบรวม

กลุ่มตัวอย่าง

ประชากร

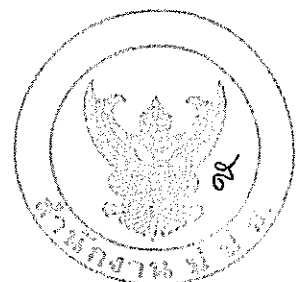
เอกสารแนบท้ายประกาศ (๒)
ผลการประเมินคุณธรรมและความโปร่งใสในการดำเนินงานขององค์กรปกครองส่วนท้องถิ่น
(Integrity and Transparency Assessment: ITA)
ประจำปีงบประมาณ พ.ศ. ๒๕๖๑



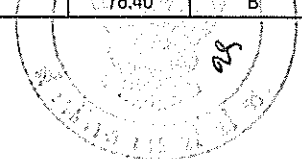
ผลการประเมินคุณธรรมและความโปร่งใสในการดำเนินงานขององค์กรปกครองส่วนท้องถิ่น
(Integrity and Transparency Assessment: ITA)
ประจำปีงบประมาณ พ.ศ. 2561

ประเภท

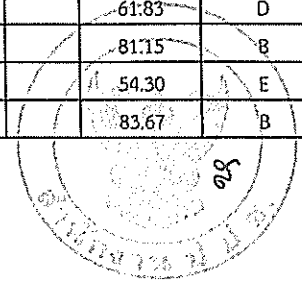
องค์การบริหารส่วนตำบล



องค์การบริหารส่วนตำบล					ดำเนินการไม่ครบถ้วน			ผลการประเมิน ITA	
ที่	จังหวัด	อำเภอ	หน่วยงาน	ชื่อผู้ใช้งาน	EIT	IIT	OIT	คะแนน	ระดับ
719	ชุมพร	สวี	องค์การบริหารส่วนตำบลนาสัก	a1662			*	48.64	F
720	ชุมพร	สวี	องค์การบริหารส่วนตำบลลิ้นใต้	a1661				84.07	B
721	ชุมพร	สวี	องค์การบริหารส่วนตำบลสวี	a1656				80.56	B
722	ชุมพร	หลังสวน	องค์การบริหารส่วนตำบลท่ามะพละ	a1633		*		22.01	F
723	ชุมพร	หลังสวน	องค์การบริหารส่วนตำบลนาขา	a1634				83.27	B
724	ชุมพร	หลังสวน	องค์การบริหารส่วนตำบลนาพญา	a1635		*		23.32	F
725	ชุมพร	หลังสวน	องค์การบริหารส่วนตำบลบางน้ำจืด	a1638				80.77	B
726	ชุมพร	หลังสวน	องค์การบริหารส่วนตำบลบางมะพร้าว	a1637				84.79	B
727	ชุมพร	หลังสวน	องค์การบริหารส่วนตำบลบ้านควน	a1636				59.55	D
728	ชุมพร	หลังสวน	องค์การบริหารส่วนตำบลห้วยแดง	a1640			*	45.52	F
729	ชุมพร	หลังสวน	องค์การบริหารส่วนตำบลหาคาย	a1643				61.23	D
730	ชุมพร	หลังสวน	องค์การบริหารส่วนตำบลแหลมทราย	a1641				61.38	D
731	เชียงราย	ขุนตาล	องค์การบริหารส่วนตำบลต้า	a1792				74.81	C
732	เชียงราย	เชียงของ	องค์การบริหารส่วนตำบลศรีมโหสถ	a1699				84.18	B
733	เชียงราย	เชียงแสน	องค์การบริหารส่วนตำบลป่าสัก	a1748		*		35.86	F
734	เชียงราย	เชียงแสน	องค์การบริหารส่วนตำบลศรีดอนมูล	a1750				72.73	C
735	เชียงราย	ดอยหลวง	องค์การบริหารส่วนตำบลโชคชัย	a1811		*	*	27.22	F
736	เชียงราย	ดอยหลวง	องค์การบริหารส่วนตำบลปลงน้อย	a1810		*		35.19	F
737	เชียงราย	ดอยหลวง	องค์การบริหารส่วนตำบลหนองป่าก่อ	a1812			*	53.75	E
738	เชียงราย	เทิง	องค์การบริหารส่วนตำบลทับเต่า	a1707				49.58	F
739	เชียงราย	เทิง	องค์การบริหารส่วนตำบลปล้อง	a1704				61.75	D
740	เชียงราย	เทิง	องค์การบริหารส่วนตำบลแม่ลอย	a1705				68.48	C
741	เชียงราย	เทิง	องค์การบริหารส่วนตำบลเวียง	a1701				63.08	D
742	เชียงราย	เทิง	องค์การบริหารส่วนตำบลศรีดอนไชย	a1710				51.38	E
743	เชียงราย	เทิง	องค์การบริหารส่วนตำบลหนองแรด	a1711				68.95	C
744	เชียงราย	ห้วยเม็งราย	องค์การบริหารส่วนตำบลตาดควัน	a1786				62.75	D
745	เชียงราย	ห้วยเม็งราย	องค์การบริหารส่วนตำบลแม่ต้า	a1782		*		30.52	F
746	เชียงราย	ห้วยเม็งราย	องค์การบริหารส่วนตำบลแม่เปา	a1781				72.93	C
747	เชียงราย	พาน	องค์การบริหารส่วนตำบลเจริญเมือง	a1718				53.37	E
748	เชียงราย	พาน	องค์การบริหารส่วนตำบลดอยงาม	a1716				88.56	A
749	เชียงราย	พาน	องค์การบริหารส่วนตำบลทรายขาว	a1721				58.90	D
750	เชียงราย	พาน	องค์การบริหารส่วนตำบลทานตะวัน	a1726			*	46.64	F
751	เชียงราย	พาน	องค์การบริหารส่วนตำบลธารทอง	a1714				70.69	C
752	เชียงราย	พาน	องค์การบริหารส่วนตำบลป่าหุ่ง	a1719				75.72	B
753	เชียงราย	พาน	องค์การบริหารส่วนตำบลม่วงคำ	a1720				76.80	B
754	เชียงราย	พาน	องค์การบริหารส่วนตำบลเมืองพาน	a1725				75.40	B
755	เชียงราย	พาน	องค์การบริหารส่วนตำบลแม่เย็น	a1723				70.90	C
756	เชียงราย	พาน	องค์การบริหารส่วนตำบลแม่ฮื้อ	a1713				58.72	D
757	เชียงราย	พาน	องค์การบริหารส่วนตำบลเวียงหัว	a1727				71.16	C
758	เชียงราย	พาน	องค์การบริหารส่วนตำบลสันกลาง	a1722				76.40	B



องค์การบริหารส่วนตำบล					ดำเนินการไม่ครบถ้วน			ผลการประเมิน ITA	
ที่	จังหวัด	อำเภอ	หน่วยงาน	ชื่อผู้ใช้งาน	EIT	IIT	OIT	คะแนน	ระดับ
759	เชียงราย	พาน	องค์การบริหารส่วนตำบลสันติสุข	a1715			*	45.12	F
760	เชียงราย	พาน	องค์การบริหารส่วนตำบลห้วยม้ง	a1717				78.13	B
761	เชียงราย	เมืองเชียงราย	องค์การบริหารส่วนตำบลแม่กรณ์	a1676				69.01	C
762	เชียงราย	เมืองเชียงราย	องค์การบริหารส่วนตำบลแม่ข้าวต้ม	a1673				70.64	C
763	เชียงราย	เมืองเชียงราย	องค์การบริหารส่วนตำบลรอบเวียง	a1670				70.47	C
764	เชียงราย	เมืองเชียงราย	องค์การบริหารส่วนตำบลริมกก	a1680				66.12	C
765	เชียงราย	เมืองเชียงราย	องค์การบริหารส่วนตำบลห้วยชมภู	a1677				51.43	E
766	เชียงราย	แม่จัน	องค์การบริหารส่วนตำบลจอมสวรรค์	a1745				71.79	C
767	เชียงราย	แม่จัน	องค์การบริหารส่วนตำบลป่าตึง	a1741				89.17	A
768	เชียงราย	แม่จัน	องค์การบริหารส่วนตำบลแม่จัน	a1734				72.31	C
769	เชียงราย	แม่จัน	องค์การบริหารส่วนตำบลศรีค้ำ	a1743				54.66	E
770	เชียงราย	แม่จัน	องค์การบริหารส่วนตำบลสันทราย	a1739				57.09	D
771	เชียงราย	แม่ฟ้าหลวง	องค์การบริหารส่วนตำบลเทอดไทย	a1795				61.09	D
772	เชียงราย	แม่ฟ้าหลวง	องค์การบริหารส่วนตำบลแม่ฟ้าหลวง	a1798				67.05	C
773	เชียงราย	แม่ฟ้าหลวง	องค์การบริหารส่วนตำบลแม่สลองนอก	a1797				65.73	C
774	เชียงราย	แม่ฟ้าหลวง	องค์การบริหารส่วนตำบลแม่สลองใน	a1796				68.13	C
775	เชียงราย	แม่ลาว	องค์การบริหารส่วนตำบลจอมหมอกแก้ว	a1801				68.55	C
776	เชียงราย	แม่ลาว	องค์การบริหารส่วนตำบลบัวสลี	a1802				53.63	E
777	เชียงราย	แม่ลาว	องค์การบริหารส่วนตำบลป่าก้อดำ	a1804			*	50.69	E
778	เชียงราย	แม่ลาว	องค์การบริหารส่วนตำบลโป่งแพร่	a1805				60.97	D
779	เชียงราย	แม่สรวย	องค์การบริหารส่วนตำบลเจดีย์หลวง	a1771				70.76	C
780	เชียงราย	แม่สรวย	องค์การบริหารส่วนตำบลท่าก้อ	a1768				76.26	B
781	เชียงราย	แม่สรวย	องค์การบริหารส่วนตำบลป่าแดด	a1765				60.18	D
782	เชียงราย	แม่สรวย	องค์การบริหารส่วนตำบลแม่พริก	a1766			*	56.77	D
783	เชียงราย	แม่สรวย	องค์การบริหารส่วนตำบลลาวี	a1769			*	49.10	F
784	เชียงราย	แม่สรวย	องค์การบริหารส่วนตำบลศรีถ้อย	a1767				84.80	B
785	เชียงราย	แม่สาย	องค์การบริหารส่วนตำบลเกาะช้าง	a1757				71.13	C
786	เชียงราย	แม่สาย	องค์การบริหารส่วนตำบลบ้านด้าย	a1761				67.47	C
787	เชียงราย	แม่สาย	องค์การบริหารส่วนตำบลโป่งงาม	a1762				43.38	F
788	เชียงราย	แม่สาย	องค์การบริหารส่วนตำบลโป่งผา	a1758		*	*	28.10	F
789	เชียงราย	แม่สาย	องค์การบริหารส่วนตำบลศรีเมืองชุม	a1759			*	50.88	E
790	เชียงราย	แม่สาย	องค์การบริหารส่วนตำบลห้วยไคร้	a1756				63.48	D
791	เชียงราย	เวียงแก่น	องค์การบริหารส่วนตำบลปอ	a1788				67.50	C
792	เชียงราย	เวียงชัย	องค์การบริหารส่วนตำบลผางาม	a1688				64.52	D
793	เชียงราย	เวียงเชียงรุ้ง	องค์การบริหารส่วนตำบลดงมหาวัน	a1808				70.43	C
794	เชียงราย	เวียงเชียงรุ้ง	องค์การบริหารส่วนตำบลทุ่งก่อ	a1807				80.33	B
795	เชียงราย	เวียงเชียงรุ้ง	องค์การบริหารส่วนตำบลป่าขาง	a1809				61.83	D
796	เชียงราย	เวียงป่าเป้า	องค์การบริหารส่วนตำบลบ้านโป่ง	a1775				81.15	B
797	เชียงราย	เวียงป่าเป้า	องค์การบริหารส่วนตำบลแม่เจดีย์	a1779				54.30	E
798	เชียงราย	เวียงป่าเป้า	องค์การบริหารส่วนตำบลแม่เจดีย์ใหม่	a1780				83.67	B



องค์การบริหารส่วนตำบล					ดำเนินการไม่ครบถ้วน			ผลการประเมิน ITA	
ที่	จังหวัด	อำเภอ	หน่วยงาน	ชื่อผู้ใช้งาน	EIT	IIT	OIT	คะแนน	ระดับ
799	เชียงราย	เวียงป่าเป้า	องค์การบริหารส่วนตำบลเวียง	a1774			*	53.71	E
800	เชียงราย	เวียงป่าเป้า	องค์การบริหารส่วนตำบลสันสลี	a1772				55.32	D
801	เชียงใหม่	กัลยาณิวัฒนา	องค์การบริหารส่วนตำบลแจ่มหลวง	a2023				58.28	D
802	เชียงใหม่	กัลยาณิวัฒนา	องค์การบริหารส่วนตำบลบ้านจันทร์	a2021		*		34.24	F
803	เชียงใหม่	กัลยาณิวัฒนา	องค์การบริหารส่วนตำบลแม่แดด	a2022				64.05	D
804	เชียงใหม่	จอมทอง	องค์การบริหารส่วนตำบลข่วงเปา	a1827				86.27	A
805	เชียงใหม่	เชียงดาว	องค์การบริหารส่วนตำบลเชียงดาว	a1841		*		52.04	E
806	เชียงใหม่	เชียงดาว	องค์การบริหารส่วนตำบลเมืองคอง	a1846	*	*	*	25.90	F
807	เชียงใหม่	ไชยปราการ	องค์การบริหารส่วนตำบลแม่ทะลบ	a2003				80.30	B
808	เชียงใหม่	ไชยปราการ	องค์การบริหารส่วนตำบลศรีดงเย็น	a2002				65.34	C
809	เชียงใหม่	ดอยเต่า	องค์การบริหารส่วนตำบลดอยเต่า	a1973				82.86	B
810	เชียงใหม่	ดอยเต่า	องค์การบริหารส่วนตำบลท่าเตี๋ย	a1975				56.21	D
811	เชียงใหม่	ดอยเต่า	องค์การบริหารส่วนตำบลงต๋อน	a1977				73.95	C
812	เชียงใหม่	ดอยเต่า	องค์การบริหารส่วนตำบลบ้านอ้อ	a1976				66.94	C
813	เชียงใหม่	ดอยเต่า	องค์การบริหารส่วนตำบลโป่งทุ่ง	a1978				72.24	C
814	เชียงใหม่	ดอยสะเก็ด	องค์การบริหารส่วนตำบลเทพเสด็จ	a1862				75.32	B
815	เชียงใหม่	ดอยหล่อ	องค์การบริหารส่วนตำบลดอยหล่อ	a2017				72.45	C
816	เชียงใหม่	ฝาง	องค์การบริหารส่วนตำบลโป่งน้ำร้อน	a1901			*	49.93	F
817	เชียงใหม่	ฝาง	องค์การบริหารส่วนตำบลม่อนปิน	a1894				73.00	C
818	เชียงใหม่	ฝาง	องค์การบริหารส่วนตำบลแม่คะ	a1898				73.64	C
819	เชียงใหม่	ฝาง	องค์การบริหารส่วนตำบลแม่ฮอน	a1895				77.67	B
820	เชียงใหม่	ฝาง	องค์การบริหารส่วนตำบลแม่สุ่น	a1896				66.32	C
821	เชียงใหม่	ฝาง	องค์การบริหารส่วนตำบลเวียง	a1893				82.24	B
822	เชียงใหม่	พร้าว	องค์การบริหารส่วนตำบลเขื่อนผาก	a1915			*	46.77	F
823	เชียงใหม่	พร้าว	องค์การบริหารส่วนตำบลแม่แว่น	a1916		*	*	23.89	F
824	เชียงใหม่	พร้าว	องค์การบริหารส่วนตำบลสันทราย	a1912				56.28	D
825	เชียงใหม่	พร้าว	องค์การบริหารส่วนตำบลโหล่งขอด	a1918				57.35	D
826	เชียงใหม่	เมืองเชียงใหม่	องค์การบริหารส่วนตำบลช้างเผือก	a1816				62.75	D
827	เชียงใหม่	แม่แจ่ม	องค์การบริหารส่วนตำบลกองแขก	a1839				89.20	A
828	เชียงใหม่	แม่แจ่ม	องค์การบริหารส่วนตำบลช่างเคิ่ง	a1833				73.51	C
829	เชียงใหม่	แม่แจ่ม	องค์การบริหารส่วนตำบลบ้านทับ	a1835				73.25	C
830	เชียงใหม่	แม่แจ่ม	องค์การบริหารส่วนตำบลปางหินฝน	a1838				84.26	B
831	เชียงใหม่	แม่แจ่ม	องค์การบริหารส่วนตำบลแม่นาจร	a1837				61.56	D
832	เชียงใหม่	แม่แจ่ม	องค์การบริหารส่วนตำบลแม่ศึก	a1836				83.92	B
833	เชียงใหม่	แม่แตง	องค์การบริหารส่วนตำบลกืดช้าง	a1873				85.75	A
834	เชียงใหม่	แม่แตง	องค์การบริหารส่วนตำบลบ้านช้าง	a1872		*		43.08	F
835	เชียงใหม่	แม่แตง	องค์การบริหารส่วนตำบลบ้านเป้า	a1868				78.00	B
836	เชียงใหม่	แม่แตง	องค์การบริหารส่วนตำบลป่าแป๋	a1870				77.11	B
837	เชียงใหม่	แม่แตง	องค์การบริหารส่วนตำบลเมืองก่าย	a1871				77.24	B
838	เชียงใหม่	แม่แตง	องค์การบริหารส่วนตำบลสบเปิง	a1867				81.70	B

